



**РОССИЙСКАЯ ФЕДЕРАЦИЯ
АДМИНИСТРАЦИЯ БИРИЛЮССКОГО РАЙОНА
КРАСНОЯРСКОГО КРАЯ**

ПОСТАНОВЛЕНИЕ

.01.2017

с.Новобирилюссы

№

Об утверждении административного регламента предоставления муниципальной услуги «Предоставление земельных участков, находящихся в собственности Бирилюсского района, земельных участков, государственная собственность на которые не разграничена, в аренду без проведения торгов»

В соответствии с Федеральным законом от 27.07.2010г. №210-ФЗ «Об организации предоставления государственных и муниципальных услуг», Федеральным законом от 23.06.2014 № 171-ФЗ «О внесении изменений в Земельный кодекс Российской Федерации и отдельные законодательные акты Российской Федерации», Федеральным законом от 28.07.2012г. №133-ФЗ «О внесении изменений в отдельные законодательные акты Российской Федерации в целях устранения ограничений предоставления государственных и муниципальных услуг по принципу «единого окна», Постановлением администрации района от 02.12.2010г. №393 «Об утверждении Порядка разработки и утверждения исполнительно-распорядительными органами местного самоуправления Бирилюсского района административных регламентов предоставления муниципальных услуг (функций)», руководствуясь статьей 48 Устава Бирилюсского района, **ПОСТАНОВЛЯЮ:**

1. Утвердить административный регламент администрации Бирилюсского района по предоставлению муниципальной услуги «Предоставление земельных участков, находящихся в собственности муниципального образования, земельных участков, государственная собственность на которые не разграничена, в аренду без проведения торгов», согласно приложению.

2. Контроль за исполнением настоящего постановления возложить на первого заместителя главы района, заместителя по сельскому и лесному хозяйству Лукшу В.П.

3. Признать утратившими силу постановления администрации района:

от 28.12.2010 № 447 «Об утверждении административного регламента администрации Бирилюсского района по предоставлению муниципальной услуги по рассмотрению заявлений о предоставлении земельных участков, находящихся в государственной или муниципальной собственности, в аренду»;

- от 03.10.2012 №358 «О внесении изменений в постановление администрации района от 28.12.2010 № 447 «Об утверждении административного регламента администрации Бирилюсского района по предоставлению муниципальной услуги по рассмотрению заявлений о предоставлении земельных участков, находящихся в государственной или муниципальной собственности, в аренду»;

- от 23.03.2013 № 211 «О внесении дополнений в постановление администрации района от 28.12.2010 № 447 «Об утверждении административного регламента администрации Бирилюсского района по предоставлению заявлений о предоставлении

земельных участков, находящихся в государственной или муниципальной собственности, в аренду»;

- от 15.10.2013 № 440 «О внесении изменений и дополнений в постановление администрации района от 28.12.2010 № 447 «Об утверждении административного регламента администрации Бирилюсского района по предоставлению муниципальной услуги по рассмотрению заявлений о предоставлении земельных участков, находящихся в государственной или муниципальной собственности, в аренду»;

- от 23.06.2015 № 214 «О внесении изменений в постановление администрации района от 28.12.2010 № 447 «Об утверждении административного регламента администрации Бирилюсского района по предоставлению муниципальной услуги по рассмотрению заявлений о предоставлении земельных участков, находящихся в государственной или муниципальной собственности, в аренду»;

- от 17.06.2016 № 248 «О внесении изменений в постановление администрации Бирилюсского района от 28.12.2010 № 447 «Об утверждении административного регламента администрации Бирилюсского района по предоставлению муниципальной услуги по рассмотрению заявлений о предоставлении земельных участков, находящихся в муниципальной собственности, в аренду».

4. Постановление вступает в силу в день, следующий за днем его официального опубликования в общественно – политической газете «Новый путь».

Глава района

В.В. Беленя

**АДМИНИСТРАТИВНЫЙ РЕГЛАМЕНТ ПРЕДОСТАВЛЕНИЯ
МУНИЦИПАЛЬНОЙ УСЛУГИ «ПРЕДОСТАВЛЕНИЕ ЗЕМЕЛЬНЫХ
УЧАСТКОВ, НАХОДЯЩИХСЯ В СОБСТВЕННОСТИ
БИРИЛЮССКОГО РАЙОНА, ЗЕМЕЛЬНЫХ УЧАСТКОВ,
ГОСУДАРСТВЕННАЯ СОБСТВЕННОСТЬ НА КОТОРЫЕ НЕ
РАЗГРАНИЧЕНА, В АРЕНДУ БЕЗ ПРОВЕДЕНИЯ ТОРГОВ»**

1. ОБЩИЕ ПОЛОЖЕНИЯ

1.1 Настоящий административный регламент по предоставлению муниципальной услуги «Предоставление земельных участков, находящихся в собственности муниципального образования, земельных участков государственная собственность на которые не разграничена в аренду на торгах» (далее - Регламент) разработан в целях повышения качества предоставления и доступности муниципальной услуги «Предоставление земельных участков, находящихся в собственности муниципального образования, земельных участков государственная собственность на которые не разграничена в аренду на торгах» (далее - муниципальная услуга), создания комфортных условий для участников отношений, возникающих в процессе предоставления муниципальной услуги и определяет порядок и стандарт предоставления муниципальной услуги.

1.2. Муниципальная услуга в соответствии с административным регламентом предоставляется администрацией Бирилюсского района Красноярского края (далее - Администрация).

Структурное подразделение, ответственное за предоставление муниципальной услуги: отдел экономических, имущественных и земельных отношений администрации Бирилюсского района (далее –Отдел). Непосредственное предоставление муниципальной услуги осуществляется специалистами отдела.

Место нахождения: Красноярский край, Бирилюсский район, с.Новобирилюссы, ул.Советская, д.130, каб.213

Почтовый адрес: 662120, Красноярский край, Бирилюсский район, с.Новобирилюссы, ул.Советская, д.130, каб.213

Приёмные дни: понедельник-пятница

График работы: с 09:00 до 17:00 (обеденный перерыв с 13:00 до 14:00)

Телефон/факс: 8(39150) 2-17-84, адрес электронной почты: newbiril@krasmail.ru;

Информацию по процедуре предоставления муниципальной услуги можно получить у специалиста (-ов) отдела экономических, имущественных и земельных отношений администрации Бирилюсского района, ответственных за предоставление муниципальной услуги.

1.3. Предоставление муниципальной услуги осуществляется в соответствии с:

Конституция Российской Федерации («Российская газета», № 7, 21.01.2009);

Гражданским кодексом Российской Федерации (части первая и вторая);

Земельный кодекс Российской Федерации («Российская газета», 30.10.2001, № 211-212);

Градостроительный кодекс Российской Федерации («Российская газета», 30.12.2004, № 290);

Федеральным законом от 23.06.2014 № 171-ФЗ «О внесении изменений в Земельный кодекс Российской Федерации и отдельные законодательные акты Российской Федерации»,

Федеральный закон от 06.10.2003 № 131-ФЗ «Об общих принципах организации местного самоуправления в Российской Федерации» («Российская газета», № 202, 08.10.2003);

Федеральный закон от 25.10.2001 № 137-ФЗ «О введении в действие Земельного кодекса Российской Федерации» («Российская газета», 30.10.2001, № 211-212);

Федеральный закон от 27.07.2010 № 210-ФЗ «Об организации предоставления государственных и муниципальных услуг» («Российская газета», 30.07.2010, № 168);

Приказ Минэкономразвития России от 12.01.2015 № 1 «Об утверждении перечня документов, подтверждающих право заявителя на приобретение земельного участка без проведения торгов»;

Уставом Бирилюсского района;

Решением Бирилюсского районного Совета депутатов от 23.12.2016г. № 11-69 «Об утверждении значения коэффициентов К1, К2 и К3, применяемых при определении размера арендной платы за использование земельных участков, находящихся в муниципальной собственности или государственная собственность на которые не разграничена в 2017 году на территории Бирилюсского района»;

иными правовыми актами, регламентирующими правоотношения, возникающие при предоставлении имущества, находящегося в муниципальной собственности Бирилюсского района (далее - имущество), в пользование.

1.4. Регламент размещается на официальном сайте Бирилюсского района, а также на информационных стендах, расположенных в администрации Бирилюсского района по адресу: Красноярский край, Бирилюсский район, с.Новобирилюссы, ул.Советская, д.130.

1.5. Предоставление муниципальной услуги осуществляется:

- устно, в случае обращения заявителя (при личном обращении);
- письменно, в случае ответа на письменное обращение либо обращение, направленное через электронную почту.

1.6. Получение консультаций по процедуре предоставления муниципальной услуги может осуществляться следующими способами:

- посредством личного обращения;
- обращения по телефону;
- посредством письменных обращений по почте;
- посредством обращений по электронной почте.

1.7. Основными требованиями к консультации заявителей являются:

- актуальность;
- своевременность;
- четкость в изложении материала;
- полнота консультирования;
- наглядность форм подачи материала;
- удобство и доступность.

1.8. Требования к форме и характеру взаимодействия специалиста *отдела* с заявителями:

при личном обращении заявителей специалист *отдела* должен представиться, указать фамилию, имя и отчество, сообщить занимаемую должность, самостоятельно дать ответ на заданный заявителем вопрос. В конце консультирования специалист *отдела*, осуществляющий консультирование, должен кратко подвести итоги и перечислить меры, которые следует принять заявителю (кто именно, когда и что должен сделать).

Ответ на письменные обращения и обращения по электронной почте дается в простой, четкой и понятной форме с указанием фамилии и инициалов, номера телефона

специалиста отдела, исполнившего ответ на обращение. Ответ на письменное обращение подписывается Главой района либо уполномоченным должностным лицом.

1.9. При ответах на телефонные звонки специалист в вежливой форме четко и подробно информирует обратившихся по интересующим их вопросам. При невозможности специалиста, принявшего звонок, самостоятельно ответить на поставленный вопрос, телефонный звонок должен быть переадресован (переведен) на другого специалиста или обратившемуся гражданину должен быть сообщен телефонный номер, по которому можно получить необходимую информацию.

2. СТАНДАРТ ПРЕДОСТАВЛЕНИЯ МУНИЦИПАЛЬНОЙ УСЛУГИ

2.1. Наименование муниципальной услуги: «Предоставление земельных участков, находящихся в собственности Бирилюсского района, земельных участков государственная собственность на которые не разграничена в аренду без проведения торгов» (далее – муниципальная услуга).

2.2. Предоставление муниципальной услуги осуществляется администрацией Бирилюсского района (далее - *администрация*). Ответственным исполнителем муниципальной услуги является отдел экономических, имущественных и земельных отношений (*далее – отдел*).

2.3. Получателями муниципальной услуги являются физические или юридические лица.

От имени заявителя могут выступать физические лица, имеющие право в соответствии с законодательством Российской Федерации либо в силу наделения их заявителями в порядке, установленном законодательством Российской Федерации, полномочиями выступать от их имени (далее - заявители).

Описание заявителей:

1) юридические лица, земельные участки которым предоставляются на основании указа или распоряжения Президента Российской Федерации;

2) юридические лица, земельные участки которым предоставляются на основании распоряжения Правительства Российской Федерации для размещения объектов социально-культурного назначения, реализации масштабных инвестиционных проектов при условии соответствия указанных объектов, инвестиционных проектов критериям, установленным Правительством Российской Федерации;

3) юридические лица, земельные участки которым предоставляются на основании распоряжения губернатора Красноярского края для размещения объектов социально-культурного и коммунально-бытового назначения, реализации масштабных инвестиционных проектов при условии соответствия указанных объектов, инвестиционных проектов критериям, установленным законами субъектов Российской Федерации;

4) юридические лица, земельные участки которым предоставляются на основании международных обязательств Российской Федерации;

5) юридические лица, земельные участки которым предоставляются для размещения объектов, предназначенных для обеспечения электро-, тепло-, газо- и водоснабжения, водоотведения, связи, нефтепроводов, объектов федерального, регионального или местного значения;

6) Арендатор земельного участка, находящегося в государственной или муниципальной собственности, из которого образован испрашиваемый земельный участок;

7) Арендатор земельного участка, предоставленного для комплексного освоения территории, из которого образован испрашиваемый земельный участок;

8) Член некоммерческой организации, созданной гражданами, которой предоставлен земельный участок для комплексного освоения в целях индивидуального жилищного строительства;

9) Некоммерческая организация, созданная гражданами, которой предоставлен земельный участок для комплексного освоения в целях индивидуального жилищного строительства;

10) Член некоммерческой организации, созданной гражданами, которой предоставлен земельный участок для садоводства, огородничества, дачного хозяйства;

11) Некоммерческая организация, созданная гражданами, которой предоставлен земельный участок для садоводства, огородничества, дачного хозяйства, комплексного освоения территории в целях индивидуального жилищного строительства;

12) Собственник здания, сооружения, помещений в них и (или) лицо, которому эти объекты недвижимости предоставлены на праве хозяйственного ведения или в случаях, предусмотренных статьей 39.20 Земельного кодекса, на праве оперативного управления;

13) Собственник объекта незавершенного строительства;

14) Юридическое лицо, использующее земельный участок на праве постоянного (бессрочного) пользования;

15) Крестьянское (фермерское) хозяйство или сельскохозяйственная организация, использующая земельный участок, находящийся в муниципальной собственности и выделенный в счет земельных долей, находящихся в муниципальной собственности;

16) Лицо, с которым заключен договор о развитии застроенной территории;

17) Юридическое лицо, с которым заключен договор об освоении территории в целях строительства жилья экономического класса;

18) Юридическое лицо, с которым заключен договор о комплексном освоении территории в целях строительства жилья экономического класса;

19) Гражданин, имеющий право на первоочередное или внеочередное приобретение земельных участков;

20) Гражданин, подавший заявление о предварительном согласовании предоставления земельного участка или о предоставлении земельного участка для индивидуального жилищного строительства, ведения личного подсобного хозяйства в границах населенного пункта, садоводства, дачного хозяйства;

21) Гражданин или юридическое лицо, у которого изъят для государственных или муниципальных нужд предоставленный на праве аренды земельный участок;

22) Религиозная организация;

23) Казачье общество;

24) Лицо, имеющее право на приобретение в собственность земельного участка, находящегося в государственной или муниципальной собственности, без проведения торгов, в том числе бесплатно;

25) Гражданин, испрашивающий земельный участок для сенокосения, выпаса сельскохозяйственных животных, ведения огородничества или земельный участок, расположенный за границами населенного пункта, для ведения личного подсобного хозяйства;

26) Недропользователь, земельный участок которому предоставляется в связи с необходимостью проведения работ, связанных с использованием недр;

27) Резидент особой экономической зоны земельный участок которому предоставляется в границах особой экономической зоны или на прилегающей к ней территории;

28) Управляющая компания, привлеченная для выполнения функций по созданию за счет средств федерального бюджета, бюджета субъекта Российской Федерации, местного бюджета, внебюджетных источников финансирования объектов недвижимости в границах особой экономической зоны и на прилегающей к ней территории и по управлению этими и ранее созданными объектами недвижимости;

29) Лицо, с которым уполномоченным Правительством Российской Федерации федеральным органом исполнительной власти заключено соглашение о взаимодействии в сфере развития инфраструктуры особой экономической зоны;

30) Лицо, с которым заключено концессионное соглашение;

31) Лицо, заключившее договор об освоении территории в целях строительства и эксплуатации наемного дома коммерческого использования;

32) Юридическое лицо, заключившее договор об освоении территории в целях строительства и эксплуатации наемного дома социального использования;

33) Лицо, с которым заключено охотхозяйственное соглашение;

34) Лицо, испрашивающее земельный участок для размещения водохранилища и (или) гидротехнического сооружения;

35) Государственная компания «Российские автомобильные дороги» при предоставлении земельных участков в границах полос отвода и придорожных полос автомобильных дорог для осуществления деятельности;

36) Открытое акционерное общество «Российские железные дороги» при предоставлении земельных участков для размещения объектов инфраструктуры железнодорожного транспорта общего пользования;

37) Резидент зоны территориального развития, включенный в реестр резидентов зоны территориального развития при предоставлении земельных участков для реализации инвестиционного проекта в соответствии с инвестиционной декларацией в границах этой зоны;

38) Лицо, обладающее правом на добычу (вылов) водных биологических ресурсов;

39) Юридическое лицо, осуществляющее размещение ядерных установок, радиационных источников, пунктов хранения ядерных материалов и радиоактивных веществ, пунктов хранения, хранилищ радиоактивных отходов и пунктов захоронения радиоактивных отходов;

40) Гражданин или юридическое лицо, являющиеся арендатором земельного участка, предназначенного для ведения сельскохозяйственного производства;

41) Арендатор земельного участка, имеющий право на заключение нового договора аренды земельного участка.

2.4 Результатом предоставления муниципальной услуги является:

1) направление или выдача заявителю проекта договора аренды земельного участка с предложением его заключения;

2) выдача заявителю мотивированного решения об отказе в предоставлении муниципальной услуги.

2.5. Срок предоставления муниципальной услуги составляет срок не более чем тридцать дней со дня поступления заявления о предоставлении земельного участка.

2.6. Предоставление муниципальной услуги осуществляется в соответствии со следующими нормативными правовыми актами:

1) Конституцией Российской Федерации;

2) Гражданским кодексом Российской Федерации (часть первая);

3) Гражданским кодексом Российской Федерации (часть вторая);

4) Земельным кодексом Российской Федерации;

5) Федеральным законом от 25.10.2001 № 137-ФЗ «О введении в действие Земельного кодекса Российской Федерации»;

6) Федеральным законом от 21.07.1997 № 122-ФЗ «О государственной регистрации прав на недвижимое имущество и сделок с ним»;

7) Федеральным законом от 24.07.2007 № 221-ФЗ «О государственном кадастре недвижимости»;

8) Федеральным законом от 27.07.2010 № 210-ФЗ «Об организации предоставления государственных и муниципальных услуг»;

9) Федеральным законом от 06.10.2003 № 131-ФЗ «Об общих принципах организации местного самоуправления в Российской Федерации»;

10) Приказом Минэкономразвития России от 12.01.2015 № 1 «Об утверждении перечня документов, подтверждающих право заявителя на приобретение земельного участка без проведения торгов»;

11) Устав Бирилюсского района;

12) Распоряжение администрации Бирилюсского района 31.12.2013 № 571-р «Об утверждении реестра муниципальных услуг»;

2.7. Перечень документов, необходимых для предоставления муниципальной услуги:

2.7.1. Для предоставления муниципальной услуги заявитель обращается в администрацию Бирилюсского района с заявлением о предоставлении земельного участка, в котором указывается:

1) фамилия, имя, отчество, место жительства заявителя и реквизиты документа, удостоверяющего личность заявителя (для гражданина);

2) наименование и место нахождения заявителя (для юридического лица), а также государственный регистрационный номер записи о государственной регистрации юридического лица в едином государственном реестре юридических лиц, идентификационный номер налогоплательщика, за исключением случаев, если заявителем является иностранное юридическое лицо;

3) кадастровый номер испрашиваемого земельного участка;

4) основание предоставления земельного участка без проведения торгов из числа предусмотренных пунктом 2 статьи 39.6 Земельного кодекса РФ;

5) цель использования земельного участка;

6) реквизиты решения об утверждении документа территориального планирования и (или) проекта планировки территории в случае, если земельный участок предоставляется для размещения объектов, предусмотренных этим документом и (или) этим проектом;

7) реквизиты решения о предварительном согласовании предоставления земельного участка в случае, если испрашиваемый земельный участок образовывался или его границы уточнялись на основании данного решения;

8) почтовый адрес и (или) адрес электронной почты для связи с заявителем;

9) способ получения результатов рассмотрения заявления;

10) согласие на обработку персональных данных;

11) перечень прилагаемых документов.

Заявление о предоставлении земельного участка в аренду подписывается лично заявителем либо его представителем.

Заявитель указывает предполагаемый срок аренды земельного участка с учетом ограничений, предусмотренных пунктом 8 статьи 39.8 ЗК.

Заявление от имени юридического лица заверяется подписью лица, действующего от имени юридического лица без доверенности, или представителя юридического лица, действующего на основании доверенности, выданной в соответствии с законодательством Российской Федерации (если заявителем является юридическое лицо).

2.7.2. К заявлению о предоставлении земельного участка прилагаются:

1) документы, подтверждающие право заявителя на приобретение земельного участка без проведения торгов предусмотренные пунктом 2.7.3. настоящего Административного регламента за исключением документов, которые должны быть представлены в уполномоченный орган в порядке межведомственного информационного взаимодействия;

2) документ, подтверждающий полномочия представителя заявителя;

3) заверенный перевод на русский язык документов о государственной регистрации юридического лица в соответствии с законодательством иностранного государства в случае, если заявителем является иностранное юридическое лицо;

4) копия документа, удостоверяющего личность заявителя (заявителей), являющегося физическим лицом, либо личность представителя физического или юридического лица.

Предоставление документов, указанных в подпунктах 1 - 3 пункта 2.7.2. не требуется в случае, если указанные документы предоставлялись с заявлением о предварительном согласовании предоставления земельного участка, по итогам рассмотрения которого принято решение о предварительном согласовании предоставления земельного участка.

Документы, указанные в пункте 2.7.2. настоящего Административного регламента, предоставляются в виде копий, заверенных в порядке, предусмотренном законодательством Российской Федерации либо одновременно в виде копий и подлинников таких документов (подлинники документов возвращаются заявителю после сличения их содержания с копиями).

2.7.3 Перечень документов, подтверждающих право заявителя на приобретение земельного участка без проведения торгов:

Заявитель	Документы, предоставляемые заявителем самостоятельно	Документы, предоставляемые в рамках межведомственного информационного взаимодействия
1) юридические лица, земельные участки которым предоставляются на основании указа или распоряжения Президента Российской Федерации		<p>Указ или распоряжение Президента Российской Федерации</p> <p>Выписка из ЕГРП о правах на приобретаемый земельный участок или уведомление об отсутствии в ЕГРП запрашиваемых сведений о зарегистрированных правах на указанный земельный участок</p> <p>Кадастровый паспорт испрашиваемого земельного участка либо кадастровая выписка об испрашиваемом земельном участке</p> <p>Выписка из ЕГРЮЛ о юридическом лице, являющемся заявителем</p>
2) юридические лица, земельные участки которым предоставляются на основании распоряжения Правительства Российской Федерации для размещения объектов социально-культурного назначения, реализации масштабных инвестиционных		<p>Распоряжение Правительства Российской Федерации</p> <p>Выписка из ЕГРП о правах на приобретаемый земельный участок или уведомление об отсутствии в ЕГРП запрашиваемых сведений о зарегистрированных правах на указанный земельный участок</p> <p>Кадастровый паспорт испрашиваемого земельного участка либо кадастровая выписка об испрашиваемом земельном участке</p> <p>Выписка из ЕГРЮЛ о юридическом лице, являющемся заявителем</p>

<p>проектов при условии соответствия указанных объектов, инвестиционных проектов критериям, установленным Правительством Российской Федерации</p>		
<p>3) юридические лица, земельные участки которым предоставляются на основании распоряжения губернатора Красноярского края для размещения объектов социально-культурного и коммунально-бытового назначения, реализации масштабных инвестиционных проектов при условии соответствия указанных объектов, инвестиционных проектов критериям, установленным законами субъектов Российской Федерации</p>		<p>Распоряжение высшего должностного лица субъекта Российской Федерации Выписка из ЕГРП о правах на приобретаемый земельный участок или уведомление об отсутствии в ЕГРП запрашиваемых сведений о зарегистрированных правах на указанный земельный участок Кадастровый паспорт испрашиваемого земельного участка либо кадастровая выписка об испрашиваемом земельном участке Выписка из ЕГРЮЛ о юридическом лице, являющемся заявителем</p>
<p>4) юридические лица, земельные участки которым предоставляются на основании международных обязательств Российской Федерации</p>	<p>Договор, соглашение или иной документ, предусматривающий выполнение международных обязательств</p>	

<p>5) юридические лица, земельные участки которым предоставляются для размещения объектов, предназначенных для обеспечения электро-, тепло-, газо- и водоснабжения, водоотведения, связи, нефтепроводов, объектов федерального, регионального или местного значения</p>	<p>Справка уполномоченного органа об отнесении объекта к объектам регионального или местного значения</p>	<p>Кадастровый паспорт испрашиваемого земельного участка либо кадастровая выписка об испрашиваемом земельном участке Выписка из ЕГРП о правах на приобретаемый земельный участок или уведомление об отсутствии в ЕГРП запрашиваемых сведений о зарегистрированных правах на указанный земельный участок Выписка из ЕГРЮЛ о юридическом лице, являющемся заявителем</p>
<p>б) Арендатор земельного участка, находящегося в государственной или муниципальной собственности, из которого образован испрашиваемый земельный участок</p>	<p>Решение, на основании которого образован испрашиваемый земельный участок, принятое до 1 марта 2015 г. Договор аренды исходного земельного участка в случае, если такой договор заключен до дня вступления в силу Федерального закона от 21 июля 1997 года № 122-ФЗ «О государственной регистрации прав на недвижимое имущество и сделок с ним»</p>	<p>Кадастровый паспорт испрашиваемого земельного участка либо кадастровая выписка об испрашиваемом земельном участке Выписка из ЕГРП о правах на приобретаемый земельный участок или уведомление об отсутствии в ЕГРП запрашиваемых сведений о зарегистрированных правах на указанный земельный участок Выписка из ЕГРЮЛ о юридическом лице, являющемся заявителем</p>
<p>7) Арендатор земельного участка, предоставленного для комплексного освоения территории, из которого образован испрашиваемый земельный участок;</p>	<p>Договор о комплексном освоении территории</p>	<p>Утвержденный проект планировки и утвержденный проект межевания территории Кадастровый паспорт испрашиваемого земельного участка либо кадастровая выписка об испрашиваемом земельном участке Выписка из ЕГРП о правах на приобретаемый земельный участок (за исключением случаев образования земельных участков, государственная собственность на которые не разграничена) или уведомление об отсутствии в ЕГРП запрашиваемых сведений о зарегистрированных правах на указанный земельный участок Выписка из ЕГРЮЛ о юридическом лице, являющемся</p>

		заявителем
8) Член некоммерческой организации, созданной гражданами, которой предоставлен земельный участок для комплексного освоения в целях индивидуального жилищного строительства	<p>Договор о комплексном освоении территории</p> <p>Документ, подтверждающий членство заявителя в некоммерческой организации</p> <p>Решение общего собрания членов некоммерческой организации о распределении испрашиваемого земельного участка заявителю</p>	<p>Утвержденный проект планировки и утвержденный проект межевания территории</p> <p>Кадастровый паспорт испрашиваемого земельного участка либо кадастровая выписка об испрашиваемом земельном участке</p> <p>Выписка из ЕГРП о правах на приобретаемый земельный участок или уведомление об отсутствии в ЕГРП запрашиваемых сведений о зарегистрированных правах на указанный земельный участок</p> <p>Выписка из ЕГРЮЛ о юридическом лице, являющемся заявителем</p>
9) Некоммерческая организация, созданная гражданами, которой предоставлен земельный участок для комплексного освоения в целях индивидуального жилищного строительства	<p>Договор о комплексном освоении территории</p> <p>Решение органа некоммерческой организации о приобретении земельного участка</p>	<p>Утвержденный проект планировки и утвержденный проект межевания территории</p> <p>Кадастровый паспорт испрашиваемого земельного участка либо кадастровая выписка об испрашиваемом земельном участке</p> <p>Выписка из ЕГРП о правах на приобретаемый земельный участок или уведомление об отсутствии в ЕГРП запрашиваемых сведений о зарегистрированных правах на указанный земельный участок</p> <p>Выписка из ЕГРЮЛ о юридическом лице, являющемся заявителем</p>
10) Член некоммерческой организации, созданной гражданами, которой предоставлен земельный участок для садоводства, огородничества, дачного хозяйства	<p>Решение уполномоченного органа о предоставлении земельного участка некоммерческой организации для садоводства, огородничества, дачного хозяйства, за исключением случаев, если такое право зарегистрировано в ЕГРП</p> <p>Документ, подтверждающий членство заявителя в некоммерческой организации</p> <p>Решение органа</p>	<p>Утвержденный проект межевания территории</p> <p>Проект организации и застройки территории некоммерческого объединения (в случае отсутствия утвержденного проекта межевания территории)</p> <p>Кадастровый паспорт испрашиваемого земельного участка либо кадастровая выписка об испрашиваемом земельном участке</p> <p>Выписка из ЕГРП о правах на приобретаемый земельный участок или уведомление об отсутствии в ЕГРП запрашиваемых сведений о</p>

	<p>некоммерческой организации о распределении земельного участка заявителю</p>	<p>зарегистрированных правах на указанный земельный участок Выписка из ЕГРЮЛ о некоммерческой организации, членом которой является гражданин</p>
<p>11) Некоммерческая организация, созданная гражданами, которой предоставлен земельный участок для садоводства, огородничества, дачного хозяйства, комплексного освоения территории в целях индивидуального жилищного строительства</p>	<p>Документы, удостоверяющие (устанавливающие) права заявителя на испрашиваемый земельный участок, если право на такой земельный участок не зарегистрировано в ЕГРП Решение органа некоммерческой организации о приобретении земельного участка</p>	<p>Утвержденный проект межевания территории Проект организации и застройки территории некоммерческого объединения (в случае отсутствия утвержденного проекта межевания территории) Кадастровый паспорт испрашиваемого земельного участка либо кадастровая выписка об испрашиваемом земельном участке Выписка из ЕГРП о правах на приобретаемый земельный участок или уведомление об отсутствии в ЕГРП запрашиваемых сведений о зарегистрированных правах на указанный земельный участок Выписка из ЕГРЮЛ о юридическом лице, являющемся заявителем</p>
<p>12) Собственник здания, сооружения, помещений в них и (или) лицо, которому эти объекты недвижимости предоставлены на праве хозяйственного ведения или в случаях, предусмотренных статьей 39.20 Земельного кодекса, на праве оперативного управления</p>	<p>Документы, удостоверяющие (устанавливающие) права заявителя на здание, сооружение, если право на такое здание, сооружение не зарегистрировано в ЕГРП Документы, удостоверяющие (устанавливающие) права заявителя на испрашиваемый земельный участок, если право на такой земельный участок не зарегистрировано в ЕГРП Сообщение заявителя (заявителей), содержащее перечень всех зданий, сооружений, расположенных на испрашиваемом земельном участке с указанием их</p>	<p>Кадастровый паспорт испрашиваемого земельного участка либо кадастровая выписка об испрашиваемом земельном участке Выписка из ЕГРП о правах на приобретаемый земельный участок или уведомление об отсутствии в ЕГРП запрашиваемых сведений о зарегистрированных правах на указанный земельный участок Выписка из ЕГРЮЛ о юридическом лице, являющемся заявителем</p>

	кадастровых (условных, инвентарных) номеров и адресных ориентиров	
13) Собственник объекта незавершенного строительства	<p>Документы, удостоверяющие (устанавливающие) права заявителя на здание, сооружение, если право на такое здание, сооружение не зарегистрировано в ЕГРП</p> <p>Документы, удостоверяющие (устанавливающие) права заявителя на испрашиваемый земельный участок, если право на такой земельный участок не зарегистрировано в ЕГРП</p> <p>Сообщение заявителя (заявителей), содержащее перечень всех зданий, сооружений, расположенных на испрашиваемом земельном участке, с указанием их кадастровых (условных, инвентарных) номеров и адресных ориентиров</p>	<p>Кадастровый паспорт испрашиваемого земельного участка либо кадастровая выписка об испрашиваемом земельном участке</p> <p>Выписка из ЕГРП о правах на приобретаемый земельный участок или уведомление об отсутствии в ЕГРП запрашиваемых сведений о зарегистрированных правах на указанный земельный участок</p> <p>Выписка из ЕГРЮЛ о юридическом лице, являющемся заявителем</p>
14) Юридическое лицо, использующее земельный участок на праве постоянного (бессрочного) пользования	<p>Документы, удостоверяющие (устанавливающие) права заявителя на испрашиваемый земельный участок, если право на такой земельный участок не зарегистрировано в ЕГРП</p>	<p>Кадастровый паспорт испрашиваемого земельного участка либо кадастровая выписка об испрашиваемом земельном участке</p> <p>Выписка из ЕГРП о правах на приобретаемый земельный участок или уведомление об отсутствии в ЕГРП запрашиваемых сведений о зарегистрированных правах на указанный земельный участок</p> <p>Выписка из ЕГРЮЛ о юридическом лице, являющемся заявителем</p>

<p>15) Крестьянское (фермерское) хозяйство или сельскохозяйственная организация, использующая земельный участок, находящийся в муниципальной собственности и выделенный в счет земельных долей, находящихся в муниципальной собственности</p>		<p>Кадастровый паспорт испрашиваемого земельного участка, либо кадастровая выписка об испрашиваемом земельном участке</p> <p>Выписка из ЕГРП о правах на приобретаемый земельный участок или уведомление об отсутствии в ЕГРП запрашиваемых сведений о зарегистрированных правах на указанный земельный участок</p> <p>Выписка из ЕГРЮЛ о юридическом лице, являющемся заявителем</p> <p>Выписка из ЕГРИП об индивидуальном предпринимателе, являющемся заявителем</p>
<p>16) Лицо, с которым заключен договор о развитии застроенной территории</p>	<p>Договор о развитии застроенной территории</p>	<p>Кадастровый паспорт испрашиваемого земельного участка либо кадастровая выписка об испрашиваемом земельном участке</p> <p>Выписка из ЕГРП о правах на приобретаемый земельный участок (за исключением случаев образования земельных участков, государственная собственность на которые не разграничена) или уведомление об отсутствии в ЕГРП запрашиваемых сведений о зарегистрированных правах на указанный земельный участок</p> <p>Утвержденный проект планировки и утвержденный проект межевания территории</p> <p>Выписка из ЕГРЮЛ о юридическом лице, являющемся заявителем</p>

<p>17) Юридическое лицо, с которым заключен договор об освоении территории в целях строительства жилья экономического класса</p>	<p>Договор об освоении территории в целях строительства жилья экономического класса</p>	<p>Утвержденный проект планировки и утвержденный проект межевания территории Кадастровый паспорт испрашиваемого земельного участка либо кадастровая выписка об испрашиваемом земельном участке Выписка из ЕГРП о правах на приобретаемый земельный участок или уведомление об отсутствии в ЕГРП запрашиваемых сведений о зарегистрированных правах на указанный земельный участок Выписка из ЕГРЮЛ о юридическом лице, являющемся заявителем</p>
--	---	---

<p>18) Юридическое лицо, с которым заключен договор о комплексном освоении территории в целях строительства жилья экономического класса</p>	<p>Договор о комплексном освоении территории в целях строительства жилья экономического класса</p>	<p>Утвержденный проект планировки и утвержденный проект межевания территории Кадастровый паспорт испрашиваемого земельного участка либо кадастровая выписка об испрашиваемом земельном участке Выписка из ЕГРП о правах на приобретаемый земельный участок или уведомление об отсутствии в ЕГРП запрашиваемых сведений о зарегистрированных правах на указанный земельный участок Выписка из ЕГРЮЛ о юридическом лице, являющемся заявителем</p>
<p>19) Гражданин, имеющий право на первоочередное или внеочередное приобретение земельных участков</p>	<p>Выданный уполномоченным органом документ, подтверждающий принадлежность гражданина к категории граждан, обладающих правом на первоочередное или внеочередное приобретение земельных участков</p>	<p>Кадастровый паспорт испрашиваемого земельного участка либо кадастровая выписка об испрашиваемом земельном участке (в случае если заявитель указал кадастровый номер земельного участка в заявлении) Выписка из ЕГРП о правах на приобретаемый земельный участок или уведомление об отсутствии в ЕГРП запрашиваемых сведений о зарегистрированных правах на указанный земельный участок</p>
<p>20) Гражданин, подавший заявление о предварительном согласовании предоставления земельного участка или о предоставлении земельного участка для индивидуального жилищного строительства, ведения личного подсобного хозяйства в границах населенного пункта, садоводства, дачного хозяйства</p>	<p>Решение о предварительном согласовании предоставления земельного участка, если такое решение принято иным уполномоченным органом</p>	<p>Кадастровый паспорт испрашиваемого земельного участка либо кадастровая выписка об испрашиваемом земельном участке (в случае если заявитель указал кадастровый номер земельного участка в заявлении) Выписка из ЕГРП о правах на приобретаемый земельный участок или уведомление об отсутствии в ЕГРП запрашиваемых сведений о зарегистрированных правах на указанный земельный участок</p>

<p>21) Гражданин или юридическое лицо, у которого изъят для государственных или муниципальных нужд предоставленный на праве аренды земельный участок</p>	<p>Соглашение об изъятии земельного участка для государственных или муниципальных нужд или решение суда, на основании которого земельный участок изъят для государственных или муниципальных нужд</p>	<p>Кадастровый паспорт испрашиваемого земельного участка либо кадастровая выписка об испрашиваемом земельном участке Выписка из ЕГРП о правах на приобретаемый земельный участок или уведомление об отсутствии в ЕГРП запрашиваемых сведений о зарегистрированных правах на указанный земельный участок Выписка из ЕГРЮЛ о юридическом лице, являющемся заявителем</p>
<p>22) Религиозная организация</p>		<p>Кадастровый паспорт испрашиваемого земельного участка, либо кадастровая выписка об испрашиваемом земельном участке Выписка из ЕГРП о правах на приобретаемый земельный участок или уведомление об отсутствии в ЕГРП запрашиваемых сведений о зарегистрированных правах на указанный земельный участок Выписка из ЕГРЮЛ о юридическом лице, являющемся заявителем</p>
<p>23) Казачье общество</p>	<p>Свидетельство о внесении казачьего общества в государственный Реестр казачьих обществ в Российской Федерации</p>	<p>Кадастровый паспорт испрашиваемого земельного участка либо кадастровая выписка об испрашиваемом земельном участке Выписка из ЕГРП о правах на приобретаемый земельный участок или уведомление об отсутствии в ЕГРП запрашиваемых сведений о зарегистрированных правах на указанный земельный участок Выписка из ЕГРЮЛ о юридическом лице, являющемся заявителем</p>
<p>24) Лицо, имеющее право на приобретение в собственность земельного участка, находящегося в</p>	<p>Документ, предусмотренный настоящим Перечнем, подтверждающий право заявителя на предоставление земельного</p>	<p>Кадастровый паспорт испрашиваемого земельного участка либо кадастровая выписка об испрашиваемом земельном участке Выписка из ЕГРП о правах на</p>

<p>государственной или муниципальной собственности, без проведения торгов, в том числе бесплатно</p>	<p>участка в собственность без проведения торгов</p>	<p>приобретаемый земельный участок или уведомление об отсутствии в ЕГРП запрашиваемых сведений о зарегистрированных правах на указанный земельный участок Выписка из ЕГРЮЛ о юридическом лице, являющемся заявителем</p>
<p>25) Гражданин, испрашивающий земельный участок для сенокосения, выпаса сельскохозяйственных животных, ведения огородничества или земельный участок, расположенный за границами населенного пункта, для ведения личного подсобного хозяйства</p>		<p>Кадастровый паспорт испрашиваемого земельного участка либо кадастровая выписка об испрашиваемом земельном участке (в случае если заявитель указал кадастровый номер земельного участка в заявлении) Выписка из ЕГРП о правах на приобретаемый земельный участок или уведомление об отсутствии в ЕГРП запрашиваемых сведений о зарегистрированных правах на указанный земельный участок</p>
<p>26) Недропользователь, земельный участок которому предоставляется в связи с необходимостью проведения работ, связанных с использованием недр</p>	<p>Выдержка из лицензии на пользование недрами, подтверждающая границы горного отвода (за исключением сведений, содержащих государственную тайну)</p>	<p>Кадастровый паспорт испрашиваемого земельного участка либо кадастровая выписка об испрашиваемом земельном участке Выписка из ЕГРП о правах на приобретаемый земельный участок или уведомление об отсутствии в ЕГРП запрашиваемых сведений о зарегистрированных правах на указанный земельный участок Выписка из ЕГРЮЛ о юридическом лице, являющемся заявителем</p>
<p>27) Резидент особой экономической зоны земельный участок которому предоставляется в границах особой экономической зоны или на прилегающей к ней территории</p>	<p>Свидетельство, удостоверяющее регистрацию лица в качестве резидента особой экономической зоны</p>	<p>Кадастровый паспорт испрашиваемого земельного участка либо кадастровая выписка об испрашиваемом земельном участке Выписка из ЕГРП о правах на приобретаемый земельный участок или уведомление об отсутствии в ЕГРП запрашиваемых сведений о зарегистрированных правах на указанный земельный участок Выписка из ЕГРЮЛ о юридическом лице, являющемся заявителем</p>

<p>28) Управляющая компания, привлеченная для выполнения функций по созданию за счет средств федерального бюджета, бюджета субъекта Российской Федерации, местного бюджета, внебюджетных источников финансирования объектов недвижимости в границах особой экономической зоны и на прилегающей к ней территории и по управлению этими и ранее созданными объектами недвижимости</p>	<p>Соглашение об управлении особой экономической зоной</p>	<p>Кадастровый паспорт испрашиваемого земельного участка либо кадастровая выписка об испрашиваемом земельном участке</p> <p>Выписка из ЕГРП о правах на приобретаемый земельный участок или уведомление об отсутствии в ЕГРП запрашиваемых сведений о зарегистрированных правах на указанный земельный участок</p> <p>Выписка из ЕГРЮЛ о юридическом лице, являющемся заявителем</p>
<p>29) Лицо, с которым уполномоченным Правительством Российской Федерации федеральным органом исполнительной власти заключено соглашение о взаимодействии в сфере развития инфраструктуры особой экономической зоны</p>	<p>Соглашение о взаимодействии в сфере развития инфраструктуры особой экономической зоны</p>	<p>Кадастровый паспорт испрашиваемого земельного участка либо кадастровая выписка об испрашиваемом земельном участке</p> <p>Выписка из ЕГРП о правах на приобретаемый земельный участок или уведомление об отсутствии в ЕГРП запрашиваемых сведений о зарегистрированных правах на указанный земельный участок</p> <p>Выписка из ЕГРЮЛ о юридическом лице, являющемся заявителем</p>
<p>30) Лицо, с которым заключено концессионное соглашение</p>	<p>Концессионное соглашение</p>	<p>Кадастровый паспорт испрашиваемого земельного участка либо кадастровая выписка об испрашиваемом земельном участке</p> <p>Выписка из ЕГРП о правах на приобретаемый земельный участок или уведомление об отсутствии в ЕГРП запрашиваемых сведений о зарегистрированных правах на указанный земельный участок</p> <p>Выписка из ЕГРЮЛ о юридическом лице, являющемся заявителем</p>

		заявителем
31) Лицо, заключившее договор об освоении территории в целях строительства и эксплуатации наемного дома коммерческого использования	Договор об освоении территории в целях строительства и эксплуатации наемного дома коммерческого использования	<p>Утвержденный проект планировки и утвержденный проект межевания территории</p> <p>Кадастровый паспорт испрашиваемого земельного участка либо кадастровая выписка об испрашиваемом земельном участке</p> <p>Выписка из ЕГРП о правах на приобретаемый земельный участок или уведомление об отсутствии в ЕГРП запрашиваемых сведений о зарегистрированных правах на указанный земельный участок</p> <p>Выписка из ЕГРЮЛ о юридическом лице, являющемся заявителем</p>
32) Юридическое лицо, заключившее договор об освоении территории в целях строительства и эксплуатации наемного дома социального использования	Договор об освоении территории в целях строительства и эксплуатации наемного дома социального использования	<p>Утвержденный проект планировки и утвержденный проект межевания территории</p> <p>Кадастровый паспорт испрашиваемого земельного участка либо кадастровая выписка об испрашиваемом земельном участке</p> <p>Выписка из ЕГРП о правах на приобретаемый земельный участок или уведомление об отсутствии в ЕГРП запрашиваемых сведений о зарегистрированных правах на указанный земельный участок</p> <p>Выписка из ЕГРЮЛ о юридическом лице, являющемся заявителем</p>

<p>33) Лицо, с которым заключено охотхозяйственное соглашение</p>	<p>Охотхозяйственное соглашение</p>	<p>Кадастровый паспорт испрашиваемого земельного участка либо кадастровая выписка об испрашиваемом земельном участке Выписка из ЕГРП о правах на приобретаемый земельный участок или уведомление об отсутствии в ЕГРП запрашиваемых сведений о зарегистрированных правах на указанный земельный участок Выписка из ЕГРЮЛ о юридическом лице, являющемся заявителем Выписка из ЕГРИП об индивидуальном предпринимателе, являющемся заявителем</p>
<p>34) Лицо, испрашивающее земельный участок для размещения водохранилища и (или) гидротехнического сооружения</p>		<p>Кадастровый паспорт испрашиваемого земельного участка либо кадастровая выписка об испрашиваемом земельном участке Выписка из ЕГРП о правах на приобретаемый земельный участок или уведомление об отсутствии в ЕГРП запрашиваемых сведений о зарегистрированных правах на указанный земельный участок Выписка из ЕГРЮЛ о юридическом лице, являющемся заявителем Выписка из ЕГРИП об индивидуальном предпринимателе, являющемся заявителем</p>
<p>35) Государственная компания "Российские автомобильные дороги" при предоставлении земельных участков в границах полос отвода и придорожных полос автомобильных дорог для осуществления деятельности</p>		<p>Кадастровый паспорт испрашиваемого земельного участка либо кадастровая выписка об испрашиваемом земельном участке Выписка из ЕГРП о правах на приобретаемый земельный участок или уведомление об отсутствии в ЕГРП запрашиваемых сведений о зарегистрированных правах на указанный земельный участок Выписка из ЕГРЮЛ о юридическом лице, являющемся заявителем</p>
<p>36) Открытое акционерное</p>		<p>Кадастровый паспорт испрашиваемого земельного</p>

<p>общество "Российские железные дороги" при предоставлении земельных участков для размещения объектов инфраструктуры железнодорожного транспорта общего пользования</p>		<p>участка либо кадастровая выписка об испрашиваемом земельном участке</p> <p>Выписка из ЕГРП о правах на приобретаемый земельный участок или уведомление об отсутствии в ЕГРП запрашиваемых сведений о зарегистрированных правах на указанный земельный участок</p> <p>Выписка из ЕГРЮЛ о юридическом лице, являющемся заявителем</p>
<p>37) Резидент зоны территориального развития, включенный в реестр резидентов зоны территориального развития при предоставлении земельных участков для реализации инвестиционного проекта в соответствии с инвестиционной декларацией в границах этой зоны</p>	<p>Инвестиционная декларация, в составе которой представлен инвестиционный проект</p>	<p>Кадастровый паспорт испрашиваемого земельного участка либо кадастровая выписка об испрашиваемом земельном участке</p> <p>Выписка из ЕГРП о правах на приобретаемый земельный участок или уведомление об отсутствии в ЕГРП запрашиваемых сведений о зарегистрированных правах на указанный земельный участок</p> <p>Выписка из ЕГРЮЛ о юридическом лице, являющемся заявителем</p>
<p>38) Лицо, обладающее правом на добычу (вылов) водных биологических ресурсов</p>		<p>Решение о предоставлении в пользование водных биологических ресурсов либо договор о предоставлении рыбопромыслового участка, договор пользования водными биологическими ресурсами</p> <p>Кадастровый паспорт испрашиваемого земельного участка либо кадастровая выписка об испрашиваемом земельном участке</p> <p>Выписка из ЕГРП о правах на приобретаемый земельный участок или уведомление об отсутствии в ЕГРП запрашиваемых сведений о зарегистрированных правах на указанный земельный участок</p> <p>Выписка из ЕГРЮЛ о юридическом лице, являющемся заявителем</p>
<p>39) Юридическое лицо,</p>		<p>Решение Правительства Российской Федерации о</p>

<p>осуществляющее размещение ядерных установок, радиационных источников, пунктов хранения ядерных материалов и радиоактивных веществ, пунктов хранения, хранилищ радиоактивных отходов и пунктов захоронения радиоактивных отходов</p>		<p>сооружении ядерных установок, радиационных источников, пунктов хранения ядерных материалов и радиоактивных веществ, пунктов хранения, хранилищ радиоактивных отходов и пунктов захоронения радиоактивных отходов и о месте их размещения Кадастровый паспорт испрашиваемого земельного участка либо кадастровая выписка об испрашиваемом земельном участке Выписка из ЕГРП о правах на приобретаемый земельный участок или уведомление об отсутствии в ЕГРП запрашиваемых сведений о зарегистрированных правах на указанный земельный участок Выписка из ЕГРЮЛ о юридическом лице, являющемся заявителем</p>
<p>40) Гражданин или юридическое лицо, являющиеся арендатором земельного участка, предназначенного для ведения сельскохозяйственного производства</p>	<p>Документы, подтверждающие использование земельного участка в соответствии с Федеральным законом от 24 июля 2002 г. № 101-ФЗ «Об обороте земель сельскохозяйственного назначения»</p>	<p>Кадастровый паспорт испрашиваемого земельного участка либо кадастровая выписка об испрашиваемом земельном участке Выписка из ЕГРП о правах на приобретаемый земельный участок или уведомление об отсутствии в ЕГРП запрашиваемых сведений о зарегистрированных правах на указанный земельный участок Выписка из ЕГРЮЛ о юридическом лице, являющемся заявителем * Выписка из ЕГРИП об индивидуальном предпринимателе, являющемся заявителем</p>
<p>41) Арендатор земельного участка, имеющий право на заключение нового договора аренды земельного участка</p>	<p>Документы, удостоверяющие (устанавливающие) права заявителя на испрашиваемый земельный участок, если право на такой земельный участок не зарегистрировано в ЕГРП</p>	<p>Кадастровый паспорт испрашиваемого земельного участка либо кадастровая выписка об испрашиваемом земельном участке Выписка из ЕГРП о правах на приобретаемый земельный участок или уведомление об отсутствии в ЕГРП запрашиваемых сведений о зарегистрированных правах на указанный земельный участок * Выписка из ЕГРЮЛ о юридическом лице, являющемся</p>

В соответствии с требованиями Приказа Минэкономразвития России от 12.01.2015 № 1 «Об утверждении перечня документов, подтверждающих право заявителя на приобретение земельного участка без проведения торгов» документы представляются (направляются) заявителями либо их уполномоченными представителями в подлиннике (в копии, если документы являются общедоступными) либо в копиях, заверяемых должностным лицом администрации принимающим заявление о предоставлении земельного участка.

Заявитель вправе представить документы и (или) сведения, предоставляемые в рамках межведомственного информационного взаимодействия, по собственной инициативе.

2.8. Запрещено требовать от заявителя:

представления документов и информации или осуществления действий, представление или осуществление которых не предусмотрено нормативными правовыми актами, регулирующими отношения, возникающие в связи с предоставлением муниципальной услуги;

представления документов и информации, которые в соответствии с нормативными правовыми актами Российской Федерации, нормативными правовыми актами субъектов Российской Федерации и муниципальными правовыми актами находятся в распоряжении государственных органов, предоставляющих государственную услугу, иных государственных органов, органов местного самоуправления и (или) подведомственных государственным органам и органам местного самоуправления организаций, участвующих в предоставлении государственных или муниципальных услуг, за исключением документов, указанных в части 6 статьи 7 Федерального закона от 27.07.2010 № 210-ФЗ «Об организации предоставления государственных и муниципальных услуг».

2.9. Исчерпывающий перечень оснований для отказа в приеме письменного заявления:

текст документа написан неразборчиво, без указания фамилии, имени, отчества физического лица; в документах имеются подчистки, подписки, зачеркнутые слова и иные не оговоренные исправления.

2.10. Исчерпывающий перечень оснований для отказа в предоставлении муниципальной услуги:

1) с заявлением о предоставлении земельного участка обратилось лицо, которое в соответствии с земельным законодательством не имеет права на приобретение земельного участка без проведения торгов;

2) указанный в заявлении о предоставлении земельного участка земельный участок предоставлен на праве постоянного (бессрочного) пользования, безвозмездного пользования, пожизненного наследуемого владения или аренды, за исключением случаев, если с заявлением о предоставлении земельного участка обратился обладатель данных прав или подано заявление о предоставлении земельного участка в соответствии с подпунктом 10 пункта 2 статьи 39.10 Земельного кодекса РФ;

3) указанный в заявлении о предоставлении земельного участка земельный участок предоставлен некоммерческой организации, созданной гражданами, для ведения огородничества, садоводства, дачного хозяйства или комплексного освоения территории в целях индивидуального жилищного строительства, за исключением случаев обращения с заявлением члена этой некоммерческой организации либо этой некоммерческой организации, если земельный участок относится к имуществу общего пользования;

4) на указанном в заявлении о предоставлении земельного участка земельном участке расположены здание, сооружение, объект незавершенного строительства, принадлежащие гражданам или юридическим лицам, за исключением случаев, если

сооружение (в том числе сооружение, строительство которого не завершено) размещается на земельном участке на условиях сервитута или на земельном участке размещен объект, предусмотренный пунктом 3 статьи 39.36 Земельного кодекса РФ, и это не препятствует использованию земельного участка в соответствии с его разрешенным использованием либо с заявлением о предоставлении земельного участка обратился собственник этих здания, сооружения, помещений в них, этого объекта незавершенного строительства;

5) на указанном в заявлении о предоставлении земельного участка земельном участке расположены здание, сооружение, объект незавершенного строительства, находящиеся в государственной или муниципальной собственности, за исключением случаев, если сооружение (в том числе сооружение, строительство которого не завершено) размещается на земельном участке на условиях сервитута или с заявлением о предоставлении земельного участка обратился правообладатель этих здания, сооружения, помещений в них, этого объекта незавершенного строительства;

6) указанный в заявлении о предоставлении земельного участка земельный участок является изъятым из оборота или ограниченным в обороте и его предоставление не допускается на праве, указанном в заявлении о предоставлении земельного участка;

7) указанный в заявлении о предоставлении земельного участка земельный участок является зарезервированным для государственных или муниципальных нужд в случае, если заявитель обратился с заявлением о предоставлении земельного участка в собственность, постоянное (бессрочное) пользование или с заявлением о предоставлении земельного участка в аренду, безвозмездное пользование на срок, превышающий срок действия решения о резервировании земельного участка, за исключением случая предоставления земельного участка для целей резервирования;

8) указанный в заявлении о предоставлении земельного участка земельный участок расположен в границах территории, в отношении которой с другим лицом заключен договор о развитии застроенной территории, за исключением случаев, если с заявлением о предоставлении земельного участка обратился собственник здания, сооружения, помещений в них, объекта незавершенного строительства, расположенных на таком земельном участке, или правообладатель такого земельного участка;

9) указанный в заявлении о предоставлении земельного участка земельный участок расположен в границах территории, в отношении которой с другим лицом заключен договор о развитии застроенной территории, или земельный участок образован из земельного участка, в отношении которого с другим лицом заключен договор о комплексном освоении территории, за исключением случаев, если такой земельный участок предназначен для размещения объектов федерального значения, объектов регионального значения или объектов местного значения и с заявлением о предоставлении такого земельного участка обратилось лицо, уполномоченное на строительство указанных объектов;

10) указанный в заявлении о предоставлении земельного участка земельный участок образован из земельного участка, в отношении которого заключен договор о комплексном освоении территории или договор о развитии застроенной территории, и в соответствии с утвержденной документацией по планировке территории предназначен для размещения объектов федерального значения, объектов регионального значения или объектов местного значения, за исключением случаев, если с заявлением о предоставлении в аренду земельного участка обратилось лицо, с которым заключен договор о комплексном освоении территории или договор о развитии застроенной территории, предусматривающие обязательство данного лица по строительству указанных объектов;

11) указанный в заявлении о предоставлении земельного участка земельный участок является предметом аукциона, извещение о проведении которого размещено в соответствии с пунктом 19 статьи 39.11 Земельного кодекса РФ;

12) в отношении земельного участка, указанного в заявлении о его предоставлении, поступило предусмотренное подпунктом 6 пункта 4 статьи 39.11 Земельного кодекса РФ

заявление о проведении аукциона по его продаже или аукциона на право заключения договора его аренды при условии, что такой земельный участок образован в соответствии с подпунктом 4 пункта 4 статьи 39.11 Земельного кодекса РФ и уполномоченным органом не принято решение об отказе в проведении этого аукциона по основаниям, предусмотренным пунктом 8 статьи 39.11 Земельного кодекса РФ;

13) в отношении земельного участка, указанного в заявлении о его предоставлении, опубликовано и размещено в соответствии с подпунктом 1 пункта 1 статьи 39.18 Земельного кодекса РФ извещение о предоставлении земельного участка для индивидуального жилищного строительства, ведения личного подсобного хозяйства, садоводства, дачного хозяйства или осуществления крестьянским (фермерским) хозяйством его деятельности;

14) разрешенное использование земельного участка не соответствует целям использования такого земельного участка, указанным в заявлении о предоставлении земельного участка, за исключением случаев размещения линейного объекта в соответствии с утвержденным проектом планировки территории;

15) площадь земельного участка, указанного в заявлении о предоставлении земельного участка некоммерческой организации, созданной гражданами, для ведения огородничества, садоводства, превышает предельный размер, установленный в соответствии с федеральным законом;

16) указанный в заявлении о предоставлении земельного участка земельный участок в соответствии с утвержденными документами территориального планирования и (или) документацией по планировке территории предназначен для размещения объектов федерального значения, объектов регионального значения или объектов местного значения и с заявлением о предоставлении земельного участка обратилось лицо, не уполномоченное на строительство этих объектов;

17) указанный в заявлении о предоставлении земельного участка земельный участок предназначен для размещения здания, сооружения в соответствии с государственной программой Российской Федерации, государственной программой Красноярского края и с заявлением о предоставлении земельного участка обратилось лицо, не уполномоченное на строительство этих здания, сооружения;

18) предоставление земельного участка на заявленном виде прав не допускается;

19) в отношении земельного участка, указанного в заявлении о его предоставлении, не установлен вид разрешенного использования;

20) указанный в заявлении о предоставлении земельного участка земельный участок не отнесен к определенной категории земель;

21) в отношении земельного участка, указанного в заявлении о его предоставлении, принято решение о предварительном согласовании его предоставления, срок действия которого не истек, и с заявлением о предоставлении земельного участка обратилось иное не указанное в этом решении лицо;

22) указанный в заявлении о предоставлении земельного участка земельный участок изъят для государственных или муниципальных нужд и указанная в заявлении цель предоставления такого земельного участка не соответствует целям, для которых такой земельный участок был изъят, за исключением земельных участков, изъятых для государственных или муниципальных нужд в связи с признанием многоквартирного дома, который расположен на таком земельном участке, аварийным и подлежащим сносу или реконструкции;

23) границы земельного участка, указанного в заявлении о его предоставлении, подлежат уточнению в соответствии с Федеральным законом «О государственном кадастре недвижимости»;

24) площадь земельного участка, указанного в заявлении о его предоставлении, превышает его площадь, указанную в схеме расположения земельного участка, проекте межевания территории или в проектной документации о местоположении, границах,

площади и об иных количественных и качественных характеристиках лесных участков, в соответствии с которыми такой земельный участок образован, более чем на десять процентов;

25) указанный в заявлении о предоставлении земельного участка земельный участок не соответствует категории, назначения и цели использования испрашиваемого участка положениями ч. 4 ст. 78 Земельного кодекса РФ.

2.11. Муниципальная услуга предоставляется бесплатно.

2.12. Максимальный срок ожидания в очереди при запросе о предоставлении муниципальной услуги составляет не более 30 минут.

2.13. Срок регистрации запроса заявителя о предоставлении муниципальной услуги составляет не более одного дня.

2.14. Требования к помещениям, в которых предоставляется муниципальная услуга:

помещения, в которых осуществляется приём граждан, обратившихся за получением муниципальной услуги, должны быть оснащены соответствующими указателями, информационными стендами с образцами заполнения заявления и перечнем документов, необходимых для предоставления услуги. Места для заполнения необходимых документов оборудуются стульями, столами и обеспечиваются бланками заявлений, письменными принадлежностями. На информационном стенде в Учреждении размещается перечень документов, которые заявитель должен представить для исполнения муниципальной услуги.

Рабочее место специалистов Учреждения, участвующих в оказании муниципальной услуги, оснащается настенной вывеской или настольной табличкой с указанием фамилии, имени, отчества и должности, необходимой для исполнения муниципальной услуги офисной техникой.

Помещения для предоставления муниципальной услуги по возможности размещаются в максимально удобных для обращения местах.

В местах ожидания предоставления муниципальной услуги предусматривается оборудование доступных мест общественного пользования (туалетов).

В местах предоставления муниципальной услуги на видном месте размещаются схемы размещения средств пожаротушения и путей эвакуации посетителей и работников органов, участвующих в оказании муниципальной услуги.

Места предоставления муниципальной услуги оборудуются средствами пожаротушения и оповещения о возникновении чрезвычайной ситуации.

Входы в помещения оборудуются пандусами, расширенными проходами, позволяющими обеспечить беспрепятственный доступ инвалидов, включая инвалидов, использующих кресла-коляски.

При ином размещении помещений по высоте должна быть обеспечена возможность получения муниципальной услуги маломобильными группами населения.

Места для ожидания и заполнения заявлений должны быть доступны для инвалидов.

К месту предоставления муниципальной услуги обеспечивается доступ инвалидов в соответствии с законодательством Российской Федерации о социальной защите инвалидов (включая инвалидов, использующих кресла-коляски и собак-проводников):

- возможность самостоятельного передвижения по территории, на которой расположено помещение для оказания муниципальной услуги, входа в места предоставления муниципальной услуги и выхода из них, посадки в транспортное средство и высадки из него, в том числе с использованием кресла-коляски;

- сопровождение инвалидов, имеющих стойкие расстройства функции зрения и самостоятельного передвижения, и оказание им помощи в месте предоставления муниципальной услуги;

- размещение оборудования и носителей информации, необходимых для обеспечения беспрепятственного доступа инвалидов к месту предоставления муниципальной услуги с учетом ограничений их жизнедеятельности;

- допуск к месту предоставления муниципальной услуги собаки-проводника при наличии документа, подтверждающего ее специальное обучение и выдаваемого по форме и в порядке, которые определяются федеральным органом исполнительной власти, осуществляющим функции по выработке и реализации государственной политики и нормативно-правовому регулированию в сфере социальной защиты населения;

- оказание специалистами помощи инвалидам в преодолении барьеров, мешающих получению ими муниципальной услуги наравне с другими лицами.

2.15. На информационном стенде в администрации размещаются следующие информационные материалы:

- сведения о перечне предоставляемых муниципальных услуг;

- образцы документов (справок).

- адрес, номера телефонов и факса, график работы, адрес электронной почты администрации и отдела;

- административный регламент;

- адрес официального сайта Учреждения в сети Интернет, содержащего информацию о предоставлении муниципальной услуги;

- порядок получения информации заявителями по вопросам предоставления муниципальной услуги, в том числе о ходе предоставления муниципальной услуги;

- перечень оснований для отказа в предоставлении муниципальной услуги;

- порядок обжалования действий (бездействия) и решений, осуществляемых (принятых) в ходе предоставления муниципальной услуги;

- необходимая оперативная информация о предоставлении муниципальной услуги.

Текст материалов, размещаемых на стендах, должен быть напечатан удобным для чтения шрифтом, основные моменты и наиболее важные места выделены.

2.16. Показателями доступности и качества муниципальной услуги являются:

- количество выданных документов, являющихся результатом муниципальной услуги;

- соблюдение сроков предоставления муниципальной услуги, сроков выполнения отдельных административных процедур в рамках ее предоставления.

2.17. Иные требования, в том числе учитывающие особенности предоставления муниципальных услуг в многофункциональных центрах и особенности предоставления муниципальных услуг в электронной форме.

3. СОСТАВ, ПОСЛЕДОВАТЕЛЬНОСТЬ И СРОКИ ВЫПОЛНЕНИЯ АДМИНИСТРАТИВНЫХ ПРОЦЕДУР, ТРЕБОВАНИЯ К ПОРЯДКУ ИХ ВЫПОЛНЕНИЯ, В ТОМ ЧИСЛЕ ОСОБЕННОСТИ ВЫПОЛНЕНИЯ АДМИНИСТРАТИВНЫХ ПРОЦЕДУР В ЭЛЕКТРОННОЙ ФОРМЕ, А ТАКЖЕ ОСОБЕННОСТИ ВЫПОЛНЕНИЯ АДМИНИСТРАТИВНЫХ ПРОЦЕДУР В МНОГОФУНКЦИОНАЛЬНЫХ ЦЕНТРАХ

3.1. Предоставление муниципальной услуги включает в себя следующие административные процедуры:

1) прием и регистрация заявления о предоставлении в аренду земельного участка;

2) рассмотрение заявления о предоставлении в аренду земельного участка и приложенных к нему документов;

3) подготовка и выдача проекта договора аренды земельного участка.

3.2. Прием и регистрация заявления о предоставлении в аренду земельного участка.

Основанием для начала исполнения административной процедуры является поступление в Администрацию Бирилюсского района заявления о предоставлении в аренду земельного участка и документов, указанных в пункте 2.7.2 настоящего Административного регламента за исключением документов, которые должны быть

представлены в уполномоченный орган в порядке межведомственного информационного взаимодействия.

Принятое заявление с документами, указанными, регистрируется в день поступления в департамент муниципальной собственности и передается для рассмотрения в отдел экономических, имущественных и земельных отношений в течение одного дня.

3.3. Рассмотрение заявления о предоставлении в аренду земельного участка и приложенных к нему документов.

Основанием для начала исполнения административной процедуры является поступление в отдел экономических, имущественных и земельных отношений заявления о предоставлении в аренду земельного участка и документов, указанных в пункте 2.7.2 настоящего Административного регламента.

Специалист экономических, имущественных и земельных отношений проверяет соответствие содержания заявления о предоставлении муниципальной услуги требованиям, установленным пунктом 2.1.1 настоящего Административного регламента, а также соответствие представленных документов перечню, указанному в пункте 2.7.2 настоящего Административного регламента, и, при необходимости, посредством межведомственного информационного взаимодействия осуществляет запрос соответствующих документов, указанных в пункте 2.7.3 настоящего Административного регламента.

При отсутствии оснований для отказа в предоставлении муниципальной услуги Специалист экономических, имущественных и земельных отношений передает заявление о предоставлении в аренду земельного участка с документами, указанными в пункте 2.7.2 и пункте 2.7.3 настоящего Административного регламента, в экономических, имущественных и земельных отношений для подготовки и выдачи проекта договора аренды земельного участка.

Срок исполнения административной процедуры составляет не более чем 10 дней со дня поступления заявления о предоставлении земельного участка.

3.4. Подготовка и выдача проекта договора аренды земельного участка заявителю.

Основанием для начала предоставления процедуры является поступление в экономических, имущественных и земельных отношений заявления о предоставлении в аренду земельного участка и документов, указанных в пункте 2.7. настоящего Административного регламента.

Специалист экономических, имущественных и земельных отношений осуществляет проверку поступивших документов на соответствие требованиям законодательства РФ.

При установлении фактов, указанных в п. 2.11 настоящего Административного регламента, руководитель Администрации Бирилюсского района подписывает принимаемое решение об отказе в предоставлении земельного участка. В решении должны быть указаны все основания отказа.

Вместе с решением об отказе возвращаются все приложенные документы.

В случае наличия оснований для предоставления муниципальной услуги Специалист отдела экономических, имущественных и земельных отношений осуществляет подготовку проекта договора аренды земельного участка и их подписание у руководителя Администрации Бирилюсского района, а также направляет проекты указанного договора для подписания заявителю, если не требуется образование испрашиваемого земельного участка или уточнение его границ.

Срок исполнения административной процедуры составляет не более чем 10 дней с момента окончания административной процедуры, указанной в п. 3.3 настоящего Административного регламента.

Проекты договоров, направленные заявителю и иным правообладателям, при их наличии, должны быть ими подписаны и представлены в Администрацию Бирилюсского района, отдел экономических, имущественных и земельных отношений не позднее чем в течение тридцати дней со дня получения заявителем проектов указанных договоров.

4. ФОРМЫ КОНТРОЛЯ ЗА ИСПОЛНЕНИЕМ АДМИНИСТРАТИВНОГО РЕГЛАМЕНТА

4.1. Текущий контроль за соблюдением последовательности действий, определенных Регламентом осуществляется специалистом экономических, имущественных и земельных отношений и включает в себя проведение проверок соблюдения и исполнения ответственными лицами (специалистами) действующего законодательства, а также положений Реглаamenta.

4.2. Персональная ответственность ответственных лиц (специалистов) закрепляется в соответствующих положениях должностных инструкций.

4.3. Контроль за полнотой и качеством предоставления муниципальной услуги включает в себя проведение проверок, выявление и устранение нарушений прав заявителей, рассмотрение, принятие решений и подготовку ответов на обращения заявителей, содержащие жалобы на решения, действия (бездействия) ответственных лиц (специалистов).

4.4. По результатам проведенных проверок в случае выявления нарушений прав заявителей по предоставлению муниципальной услуги осуществляется привлечение виновных лиц к ответственности в соответствии с законодательством Российской Федерации.

4.5. Проведение проверок может носить плановый характер и внеплановый характер (по конкретному обращению заявителя по предоставлению муниципальной услуги).

5. ДОСУДЕБНЫЙ (ВНЕСУДЕБНЫЙ) ПОРЯДОК ОБЖАЛОВАНИЯ РЕШЕНИЙ И ДЕЙСТВИЙ (БЕЗДЕЙСТВИЯ) ОРГАНА, ПРЕДОСТАВЛЯЮЩЕГО МУНИЦИПАЛЬНУЮ УСЛУГУ, А ТАКЖЕ ДОЛЖНОСТНЫХ ЛИЦ, МУНИЦИПАЛЬНЫХ СЛУЖАЩИХ АДМИНИСТРАЦИИ

5.1. Предметом досудебного (внесудебного) обжалования заявителем являются решения и действия (бездействие) администрации, предоставляющей муниципальную услугу, должностного лица администрации, муниципального служащего, предоставляющего муниципальную услугу.

5.2. Заявитель может обратиться с жалобой, в том числе в следующих случаях:

1) нарушение срока регистрации запроса заявителя о предоставлении муниципальной услуги;

2) нарушение срока предоставления муниципальной услуги;

3) требование у заявителя документов, не предусмотренных нормативными правовыми актами Российской Федерации, нормативными правовыми актами субъектов Российской Федерации, муниципальными правовыми актами для предоставления муниципальной услуги;

4) отказ в приеме документов, предоставление которых предусмотрено нормативными правовыми актами Российской Федерации, нормативными правовыми актами субъектов Российской Федерации, муниципальными правовыми актами для предоставления муниципальной услуги, у заявителя;

5) отказ в предоставлении муниципальной услуги, если основания отказа не предусмотрены федеральными законами и принятыми в соответствии с ними иными нормативными правовыми актами Российской Федерации, нормативными правовыми актами субъектов Российской Федерации, муниципальными правовыми актами;

6) затребование с заявителя при предоставлении муниципальной услуги платы, не предусмотренной нормативными правовыми актами Российской Федерации, нормативными правовыми актами субъектов Российской Федерации, муниципальными правовыми актами;

7) отказ органа, предоставляющего муниципальную услугу, должностного лица органа, предоставляющего муниципальную услугу, в исправлении допущенных опечаток и ошибок в выданных в результате предоставления государственной или муниципальной услуги документах либо нарушение установленного срока таких исправлений.

5.3. Жалоба подается в письменной форме на бумажном носителе, в электронной форме в администрацию, предоставляющую муниципальную услугу. Жалобы на решения, принятые должностными лицами администрации, подаются на имя главы администрации Бирилюсского района

5.4. Жалоба может быть направлена по почте, через многофункциональный центр, с использованием информационно-телекоммуникационной сети Интернет, официального сайта администрации, единого портала государственных и муниципальных услуг либо регионального портала государственных и муниципальных услуг, а также может быть принята при личном приеме заявителя.

5.5. Жалоба должна содержать:

- наименование администрации, предоставляющей муниципальную услугу, фамилию, имя, отчество должностного лица администрации либо муниципального служащего, предоставляющего муниципальную услугу, решения и действия (бездействие) которых обжалуются;

- фамилию, имя, отчество (последнее - при наличии), сведения о месте жительства заявителя - физического лица, а также номер (номера) контактного телефона, адрес (адреса) электронной почты (при наличии) и почтовый адрес, по которым должен быть направлен ответ заявителю;

- сведения об обжалуемых решениях и действиях (бездействии) администрации, предоставляющей муниципальную услугу, должностного лица либо муниципального служащего администрации, предоставляющего муниципальную услугу;

- доводы, на основании которых заявитель не согласен с решением и действием (бездействием) администрации, предоставляющей муниципальную услугу, должностного лица либо муниципального служащего администрации, предоставляющего муниципальную услугу. Заявителем могут быть представлены документы (при наличии), подтверждающие доводы заявителя, либо их копии.

Письменная жалоба должна быть написана разборчивым почерком, не содержать нецензурных выражений.

5.6. Жалоба, поступившая в администрацию, подлежит рассмотрению должностным лицом, наделенным полномочиями по рассмотрению жалоб, в течение пятнадцати рабочих дней со дня ее регистрации, а в случае обжалования отказа администрации, предоставляющей муниципальную услугу, должностного лица либо муниципального служащего администрации, предоставляющего муниципальную услугу, в приеме документов у заявителя либо в исправлении допущенных опечаток и ошибок или в случае обжалования нарушения установленного срока таких исправлений - в течение пяти рабочих дней со дня ее регистрации.

5.7. Письменные жалобы не рассматриваются в следующих случаях:

- в жалобе не указаны фамилия заявителя, направившего обращение, и почтовый адрес, по которому должен быть направлен ответ;

- в жалобе содержатся нецензурные либо оскорбительные выражения, угрозы жизни, здоровью и имуществу должностного лица, а также членов его семьи;

- текст жалобы не поддается прочтению, о чем сообщается заявителю, направившему жалобу, если его фамилия и почтовый адрес поддаются прочтению, а также сообщается по

электронной почте (при наличии такой информации и если указанные данные поддаются прочтению);

- жалоба повторяет текст предыдущего обращения, на которое заинтересованному лицу давался письменный ответ по существу, и при этом в жалобе не приводятся новые доводы или обстоятельства. В случае поступления такой жалобы заинтересованному лицу направляется уведомление о ранее данных ответах или копии этих ответов.

5.8. По результатам рассмотрения жалобы администрация, предоставляющая муниципальную услугу, принимает одно из следующих решений:

- удовлетворяет жалобу, в том числе в форме отмены принятого решения, исправления допущенных администрацией, предоставляющей муниципальную услугу, опечаток и ошибок в выданных в результате предоставления муниципальной услуги документах;

- отказывает в удовлетворении жалобы.

5.9. Не позднее дня, следующего за днем принятия решения, указанного в пункте 5.8 настоящего регламента, заявителю в письменной форме и по желанию заявителя в электронной форме направляется мотивированный ответ о результатах рассмотрения жалобы.

6. ОСОБЕННОСТИ ОРГАНИЗАЦИИ ПРЕДОСТАВЛЕНИЯ МУНИЦИПАЛЬНЫХ УСЛУГ В МНОГОФУНКЦИОНАЛЬНЫХ ЦЕНТРАХ

6.1. Предоставление муниципальных услуг в многофункциональных центрах осуществляется в соответствии с Федеральным законом от 27.07.2010 № 210-ФЗ «Об организации предоставления государственных и муниципальных услуг», Постановлением Правительства Красноярского края от 23.11.2009 № 598-п «Об утверждении долгосрочной целевой программы «Повышение качества оказания услуг на базе многофункциональных центров предоставления государственных и муниципальных услуг в Красноярском крае» на 2010 - 2012 годы», муниципальными правовыми актами по принципу «одного окна», в соответствии с которым предоставление муниципальной услуги осуществляется после однократного обращения заявителя с соответствующим запросом, а взаимодействие с органами, предоставляющими муниципальные услуги, осуществляется многофункциональным центром без участия заявителя в соответствии с нормативными правовыми актами и соглашением о взаимодействии.

6.2. Многофункциональные центры в соответствии с соглашениями о взаимодействии осуществляют:

1) приём запросов заявителей о предоставлении муниципальных услуг;

2) представление интересов заявителей при взаимодействии с органами, предоставляющими муниципальные услуги, а также с организациями, участвующими в предоставлении государственных и муниципальных услуг, в том числе с использованием информационно-технологической и коммуникационной инфраструктуры;

3) представление интересов органов, предоставляющих муниципальные услуги, при взаимодействии с заявителями;

4) информирование заявителей о порядке предоставления муниципальных услуг в многофункциональных центрах, о ходе выполнения запросов о предоставлении муниципальных услуг, а также по иным вопросам, связанным с предоставлением муниципальных услуг, а также консультирование заявителей о порядке предоставления муниципальных услуг в многофункциональных центрах;

5) взаимодействие с органами местного самоуправления по вопросам предоставления муниципальных услуг, а также с организациями, участвующими в предоставлении государственных и муниципальных услуг;

б) выдачу заявителям документов органов, предоставляющих муниципальные услуги, по результатам предоставления муниципальных услуг, если иное не предусмотрено законодательством Российской Федерации; составление и выдачу заявителям документов на бумажном носителе, подтверждающих содержание электронных документов, направленных в многофункциональный центр по результатам предоставления муниципальных услуг органами, предоставляющими муниципальные услуги, в соответствии с требованиями, установленными Правительством Российской Федерации;

7) составление и выдачу заявителям документов на бумажном носителе, подтверждающих содержание электронных документов, направленных в многофункциональный центр по результатам предоставления муниципальных услуг органами, предоставляющими муниципальные услуги, в соответствии с требованиями, установленными Правительством Российской Федерации;

8) прием, обработку информации из информационных систем органов, предоставляющих муниципальные услуги, в том числе с использованием информационно-технологической и коммуникационной инфраструктуры, если это предусмотрено соглашением о взаимодействии и иное не предусмотрено федеральным законом, и выдачу заявителям на основании такой информации документов, включая составление на бумажном носителе и заверение выписок из указанных информационных систем, в соответствии с требованиями, установленными Правительством Российской Федерации;

9) иные функции, указанные в соглашении о взаимодействии.

6.3. При реализации своих функций многофункциональные центры не вправе требовать от заявителя:

1) предоставления документов и информации или осуществления действий, предоставление или осуществление которых не предусмотрено нормативными правовыми актами, регулирующими отношения, возникающие в связи с предоставлением муниципальной услуги;

2) представления документов и информации, в том числе подтверждающих внесение заявителем платы за предоставление муниципальных услуг, которые находятся в распоряжении органов, предоставляющих муниципальные услуги, иных органов местного самоуправления либо органам местного самоуправления организаций в соответствии с нормативными правовыми актами Российской Федерации, нормативными правовыми актами субъектов Российской Федерации, муниципальными правовыми актами, за исключением документов, включенных в определенную часть 6 статьи 7 Федерального закона № 210-ФЗ перечень документов. Заявитель вправе представить указанные документы и информацию по собственной инициативе;

3) осуществления действий, в том числе согласований, необходимых для получения муниципальных услуг и связанных с обращением в иные государственные органы, органы местного самоуправления, организации, за исключением получения услуг, включенных в перечни, указанные в части 1 статьи 9 Федерального закона № 210-ФЗ, и получения документов и информации, предоставляемых в результате предоставления таких услуг.

6.4. При реализации своих функций в соответствии с соглашениями о взаимодействии многофункциональный центр обязан:

1) предоставлять на основании запросов и обращений федеральных государственных органов и их территориальных органов, органов государственных внебюджетных фондов, органов государственной власти субъектов Российской Федерации, органов местного самоуправления, физических и юридических лиц необходимые сведения по вопросам, относящимся к установленной сфере деятельности многофункционального центра, в том числе с использованием информационно-технологической и коммуникационной инфраструктуры;

2) обеспечивать защиту информации, доступ к которой ограничен в соответствии с федеральным законом, а также соблюдать режим обработки и использования персональных данных;

3) соблюдать требования соглашений о взаимодействии;

4) осуществлять взаимодействие с органами, предоставляющими муниципальные услуги, подведомственными органам местного самоуправления организациями и организациями, участвующими в предоставлении предусмотренных частью 1 статьи 1 Федерального закона № 210-ФЗ муниципальных услуг, в соответствии с соглашениями о взаимодействии, нормативными правовыми актами, регламентом деятельности многофункционального центра;

5) при приеме запросов о предоставлении государственных или муниципальных услуг и выдаче документов устанавливать личность заявителя на основании паспорта гражданина Российской Федерации и иных документов, удостоверяющих личность заявителя, в соответствии с законодательством Российской Федерации, а также проверять соответствие копий представляемых документов (за исключением нотариально заверенных) их оригиналам.

7. ИСПОЛЬЗОВАНИЕ ИНФОРМАЦИОННО-ТЕЛЕКОММУНИКАЦИОННЫХ ТЕХНОЛОГИЙ ПРИ ПРЕДОСТАВЛЕНИИ МУНИЦИПАЛЬНЫХ УСЛУГ

7.1. Предоставление муниципальных услуг в электронной форме, в том числе взаимодействие органов, предоставляющих муниципальные услуги и заявителей, осуществляется на базе информационных систем, включая муниципальные информационные системы, составляющие информационно-технологическую и коммуникационную инфраструктуру.

7.2. Правила и порядок информационно-технологического взаимодействия информационных систем, используемых для предоставления муниципальных услуг в электронной форме, а также требования к инфраструктуре, обеспечивающей их взаимодействие, устанавливаются Правительством Российской Федерации.

7.3. Технические стандарты и требования, включая требования к технологической совместимости информационных систем, требования к стандартам и протоколам обмена данными в электронной форме при информационно-технологическом взаимодействии информационных систем, устанавливаются федеральным органом исполнительной власти, осуществляющим функции по выработке и реализации государственной политики и нормативно-правовому регулированию в сфере информационных технологий.

8. ПОРЯДОК И ФОРМЫ КОНТРОЛЯ ЗА ИСПОЛНЕНИЕМ АДМИНИСТРАТИВНОГО РЕГЛАМЕНТА

8.1. Контроль за исполнением настоящего административного регламента и соблюдением последовательности административных действий, определенных административными процедурами по предоставлению муниципальной услуги, полнотой и качеством предоставления муниципальной услуги осуществляют Начальник экономических, имущественных и земельных отношений, Глава района, или его заместитель, курирующий данную сферу деятельности.

8.2. Постоянно осуществляется текущий контроль, специальный контроль осуществляется в связи с поступлением жалоб от заявителей.

8.3. Персональная ответственность специалистов, ответственных за исполнение административных процедур, закрепляется в их должностных инструкциях в соответствии с требованиями законодательства.

8.4. Контроль за соблюдением последовательности административных действий, определенных административными процедурами по предоставлению муниципальной услуги, включает в себя выявление и устранение нарушений прав заявителей на

предоставление муниципальной услуги, рассмотрение, принятие решений и подготовку ответов на обращения заявителей, содержащие жалобы на решения, действия (бездействие) должностных лиц Администрации.

9. ДОСУДЕБНЫЙ (ВНЕСУДЕБНЫЙ) ПОРЯДОК ОБЖАЛОВАНИЯ РЕШЕНИЙ, ДЕЙСТВИЙ (БЕЗДЕЙСТВИЯ) ОРГАНА, ДОЛЖНОСТНОГО ЛИЦА, ПРЕДОСТАВЛЯЮЩЕГО МУНИЦИПАЛЬНУЮ УСЛУГУ

9.1. Заявитель имеет право на обжалование решений, действий (бездействия) должностных лиц Отдела в досудебном и судебном порядке.

В досудебном порядке решения, действия (бездействия) специалистов Отдела обжалуются начальнику Отдела экономических, имущественных и земельных отношений, заместителю главы администрации, курирующему данную сферу, главе Администрации.

Заявитель может сообщить начальнику отдела о нарушении своих прав и законных интересов, противоправных решениях, действиях (бездействии) специалистов Отдела, нарушении положений Административного регламента, некорректном поведении или нарушении служебной этики.

9.1.2 Основанием для начала досудебного обжалования является поступление в Администрацию жалобы, поступившей лично от заявителя, направленной в виде почтового отправления или по электронной почте.

Жалоба в письменной форме должна содержать следующую информацию:

- фамилия, имя, отчество заявителя;
- почтовый адрес места жительства, по которому должен быть направлен ответ;
- наименование органа, осуществляющего оказание муниципальной услуги, и (или) фамилия, имя, отчество должностного лица (при наличии информации), решение, действие (бездействие) которого обжалуется;
- существо обжалуемого действия (бездействия) и решения.

Дополнительно могут быть указаны:

- причины несогласия с обжалуемым действием (бездействием) и решением;
- обстоятельства, на основании которых получатель муниципальной услуги считает, что нарушены его права, свободы и законные интересы, созданы препятствия к их реализации, либо незаконно возложена какая-либо обязанность, требования об отмене решения, о признании незаконным действия (бездействия) и решения;
- иные сведения, который автор обращения считает необходимым сообщить;
- копии документов, подтверждающих изложенные в жалобе доводы.

9.1.3. Жалоба подписывается подавшим ее заявителем и ставится дата. К жалобе могут быть приложены копии документов, подтверждающих изложенные в жалобе обстоятельства. В таком случае в жалобе приводится перечень прилагаемых к ней документов.

Если документы, имеющие существенное значение для рассмотрения жалобы, отсутствуют или не приложены к жалобе, получатель муниципальной услуги в пятидневный срок уведомляется (письменно, с использованием средств телефонной или факсимильной связи, либо по электронной почте), о том, что рассмотрение жалобы и принятие решения будут осуществляться без учета доводов, в подтверждение которых документы не представлены. Рассмотрение жалобы и подготовка ответа по ней осуществляется в соответствии с установленными в администрации Бирилюсского района правилами документооборота.

9.2 Поступившая к должностному лицу администрации района жалоба регистрируется в установленном порядке.

Должностные лица администрации района:

- обеспечивают объективное, всестороннее и своевременное рассмотрение обращения, в случае необходимости – с участием заявителя, направившего жалобу, или его законного представителя;

- вправе запрашивать необходимые для рассмотрения жалобы, документы и материалы в других органах, за исключением судов, органов дознания и органов предварительного следствия;

- по результатам рассмотрения жалобы принимают меры, направленные на восстановление и защиту нарушенных прав, свобод и законных интересов заявителя, дают письменный ответ по существу поставленных в жалобе вопросов.

Рассмотрение жалобы и подготовка ответа по ней осуществляется в соответствии с установленными в администрации правилами документооборота.

9.3. Письменная жалоба, поступившая к должностному лицу администрации сельсовета, рассматривается в течение 15 рабочих дней со дня её регистрации, а в случае обжалования отказа в приеме документов у заявителя, либо в исправлении ошибок и допущенных опечаток или в случае обжалования нарушения установленного срока таких исправлений – в течении 5 рабочих дней со дня её регистрации.

9.3.1 В случае если текст жалобы не поддается прочтению, ответ на жалобу не дается, о чем сообщается заявителю, направившему жалобу, если его фамилия и почтовый адрес поддаются прочтению.

9.3.2 В случае если в жалобе содержится вопрос, на который многократно давались письменные ответы по существу в связи с ранее направляемыми жалобами, и при этом в жалобе не приводятся новые доводы или обстоятельства, должностное лицо администрации вправе принять решение о безосновательности очередной жалобы и прекращении переписки с заявителем по данному вопросу. О принятом решении уведомляется получатель муниципальной функции, направивший жалобу.

9.4 Ответ на жалобу подписывается главой администрации или заместителем главы администрации, курирующим вопросы данной сферы.

9.5. Если в результате рассмотрения жалоба признана обоснованной, то главой администрации, принимается решение о привлечении к ответственности в соответствии с действующим законодательством Российской Федерации должностного лица, ответственного за действие (бездействие) и решения, осуществляемые (принятые) в ходе предоставления муниципальной услуги, на основании административного регламента и повлекшие за собой жалобу.

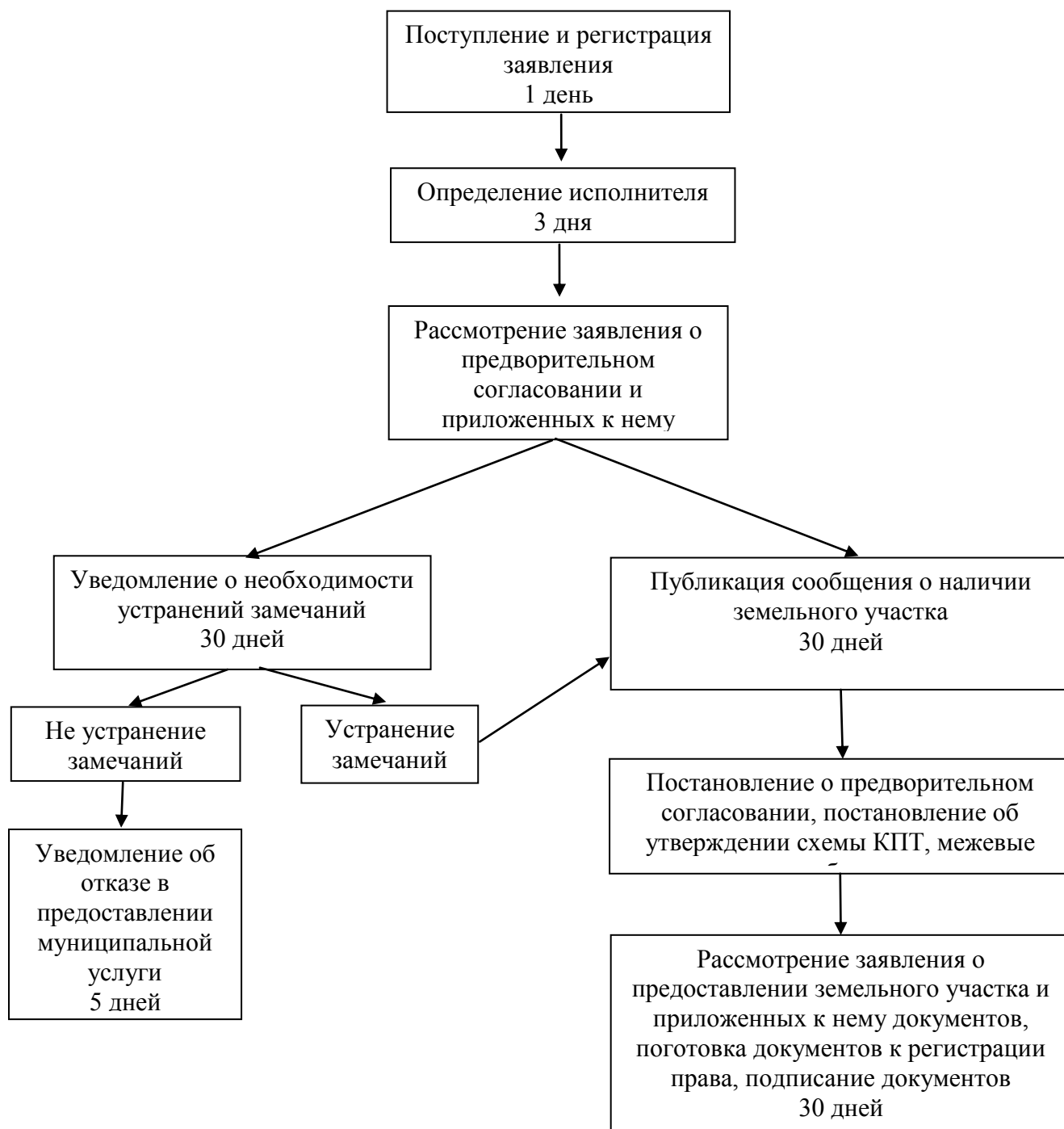
9.6. Обращения считаются разрешенными, если рассмотрены все поставленные в них вопросы, приняты необходимые меры и даны письменные ответы.

Письменный ответ, содержащий результаты рассмотрения жалобы, направляется заявителю.

9.7. Споры, связанные с действиями (бездействием) должностных лиц и решениями Отдела, осуществляемыми (принимаемыми) в ходе предоставления муниципальной услуги, разрешаются в судебном порядке в соответствии с законодательством Российской Федерации, в том числе в судебном порядке может быть обжаловано бездействие Отдела, а также решение об отказе в предоставлении в пользование муниципального имущества.

Обжалование производится в сроки, по правилам подведомственности и подсудности, установленным процессуальным законодательством Российской Федерации.

Блок схема предоставления муниципальной услуги
 При предоставлении земельного участка в пользование без проведения торгов



Блок схема предоставления муниципальной услуги
 При предоставлении земельного участка в пользование через
 проведение торгов



Приложение №3

Главе района
Красноярского края
Беленя В.В.

Ф.И.О. (наименование) заявителя

почтовый адрес _____

паспортные данные _____

контактный телефон (при наличии)

ЗАЯВЛЕНИЕ

Прошу предоставить в аренду (доверительное управление, безвозмездное пользование) _____

(указать вид использования)

муниципальное имущество _____

(указать какое имущество, технические характеристики)

для осуществления _____

(указать цели предоставления)

Сроком _____

(указать срок использования)

дата

_____ / _____ /

подпись заявителя

фамилия, инициалы

Оператор персональных данных: Отдел экономических, имущественных и земельных отношений администрации Бирилюсского района

Адрес оператора: 662120, Красноярский край, Бирилюсский район, с.НовоБирилюссы, ул.Советская, д.130

Цели обработки персональных данных: Обработка персональных данных осуществляется в целях предоставления муниципальных услуг

СОГЛАСИЕ

Заявитель _____

Дата рождения _____ Место рождения _____

Основной документ, удостоверяющий личность: _____

серия: _____ номер: _____ дата выдачи: _____

кем выдан: _____

Проживающий:

Адрес по регистрации: _____

Фактический адрес

Проживания _____

В соответствии с Федеральным законом Российской Федерации от 27.07.2006 №152-ФЗ «О персональных данных», даю согласие на обработку моих персональных данных, а также персональных данных моих несовершеннолетних детей, недееспособных опекаемых граждан:

(в том числе фамилии, имени, отчества, года, месяца, даты и месяца рождения, семейного, социального, имущественного положения, образования, профессии, доходов и другой информации, передаваемой мною в распоряжение отдела экономических, имущественных и земельных отношений администрации Бирилюсского района), включая сбор, систематизацию, накопление, хранение, уточнение, использование, распространение (в том числе передачу), обезличивание, блокирование, уничтожение персональных данных.

_____ дата заполнения
расшифровка подписи

_____ подпись заявителя